

SKÖTSEL AV PEG/UTBYTBAR SOND

DAGLIG SKÖTSEL AV PEG-SONDEN DE FÖRSTA 14 DAGARNA

Området runt PEG-sonden på magens utsida kallas "stomiområdet". Det är mycket viktigt att detta område rengörs dagligen. Under de första 14 dagarna är det viktigt att den utvändiga fixeringsplattan hålls nära huden.

Huden runt ditt barns sond bör tvättas med vatten och oparfymerad tvål varje dag. Du tvättar huden genom att dra upp fixeringsplattan något, samt rengöra huden under och torka torrt med en bomullspinne eller kompress. Huden ska samtidigt undersökas för att se tecken på t.ex. blödning, rodnad eller sekretion. Vid läckage eller rodnad, svullnad, feber och smärtor bör du kontakta läkare.

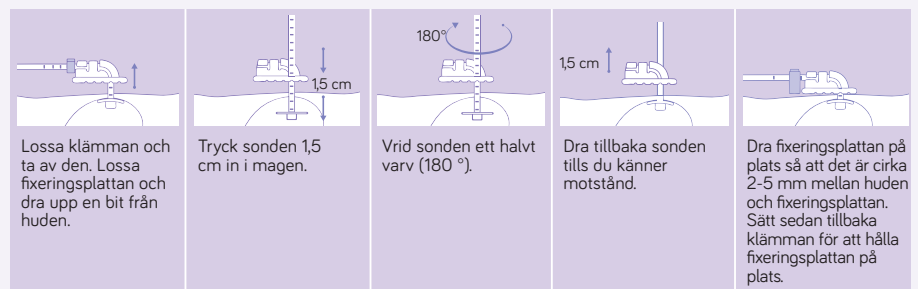
Om ditt barns sond sitter för löst eller för hårt, kan du få hjälp av en sjuksköterska eller läkare. Om sonden ramlar ut bör du kontakta läkare eller akutmottagning omedelbart.

EFTER 14 DAGAR

1. Tvätta händerna med tvål och vatten.
2. Kontrollera stomiområdet efter tecken på läckage, svullnad, irritation, rodnad, ömhet eller att sonden rör sig in och ut på magen. Om du upptäcker en eller flera av dessa tecken, kontakta ditt barns läkare, dietist eller sjuksköterska.
3. Rengör huden runt stomiområdet med en saltvattenlösning eller annat desinfektions-

medel. Börja i mitten av stomiområdet och arbeta utåt.

4. När du har tvättat klart stomiområdet, ska du torka området försiktigt.
5. Tryck ner sonden 1,5 cm och vrid sonden 180 grader (ett halvt varv) varje dag som en del av rengöringsrutinen. Det hjälper till att hålla området runt sonden friskt. Se instruktioner nedan.



OM DITT BARN HAR EN UTBYTBAR SOND MED BALLONG, SKA VATTNET I BALLONGEN BYTAS EN GÅNG I VECKAN. ANVÄND STERILT ELLER KOKT AVSVALNAT VATTEN.

SKÖTSEL AV GASTROSTOMIKNAPP

VARJE DAG

1. Tvätta huden runt stomiområdet och se till att huden är ren och torr.
2. Vrid gastrostomiknappen ett varv så att den inte växer fast.
3. Spola gastrostomiknappen och kopplings-slangen med 20-50 ml vatten före och efter varje måltid.
4. Ta bort kopplings-slangen efter varje måltid och rengör den med varmt vatten från vattenkranen och vanligt handdiskmedel. Spola sedan noggrant med kallt vatten och låt lufttorka.

EN GÅNG I VECKAN

5. Kontrollera vattenmängden i ballongen genom att sätta in en liten spruta i ballongporten (BAL) och dra ut allt vatten.
6. Fyll sedan på ballongen med den rekommenderade mängden vatten från vattenkranen.
7. Byt till en ny kopplings-slang.



SKÖTSEL AV NASOGASTRISK SOND

1. Håll ditt barns sond ren och torr.
2. Rengör huden runt näsan med en fuktig bomullstuss och varmt vatten med tvål.
3. Spola och torka försiktigt.
4. Du måste vara särskilt uppmärksam på näsborren där sonden är belägen. Om den ser irriterad eller öm ut, meddela ditt barns läkare, dietist eller sjuksköterska. Om du placerar slutet på sonden bakom örat är den mindre i vägen.

OBS! Du bör kontrollera sondläget innan du använder sonden för att kontrollera att den är rätt placerad.

Sondpetsen ska vara placerad i magen när sondnäringen ges. Om sondpetsen felaktigt hamnat i lungorna eller halsen, kan det orsaka allvarliga komplikationer såsom andningsproblem eller infektion. Kontrollera därför sondläget FÖRE varje sondmatning startas. Ditt barns läkare eller sjuksköterska visar dig hur du gör det innan barnet skrivs ut.

Om du någongång är osäker på om sonden är korrekt placerad, är det viktigt att du inte startar sondmatningen. Du bör istället omedelbart kontakta din läkare, sjuksköterska eller dietist. Det är också viktigt att du spolar sonden med vatten före och efter tillförsel av sondnäring eller läkemedel i sonden.